

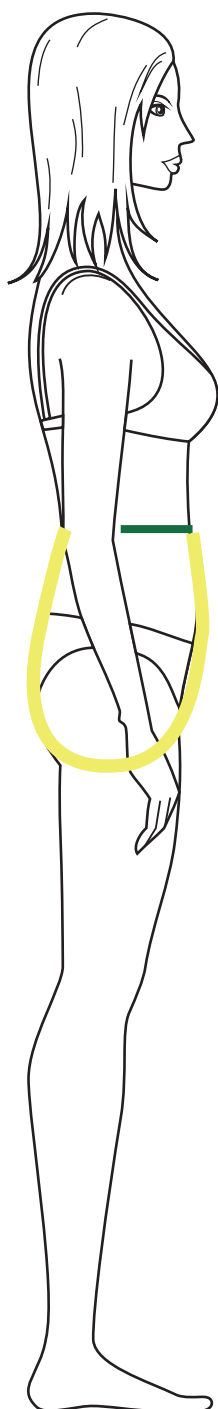
HOSE - Schritt verlängern

Hosenschnittmuster Schritt verlängern

Beispiel:

Die Hosen sind hinten immer zu kurz oder zwischen im Schritt. Dann sollte man prophylaktisch die Spaltlänge messen.

Erst messen wir die Spaltlänge an uns aus. Und zwar so locker, wie die Hose dann sitzen soll. Dann vergleichen wir es mit dem Maß am Schnitt. Beim Schnitt Größe nach Maßtabelle wählen. Wichtig ist hier, dass der Oberschenkelumfang auch passt!



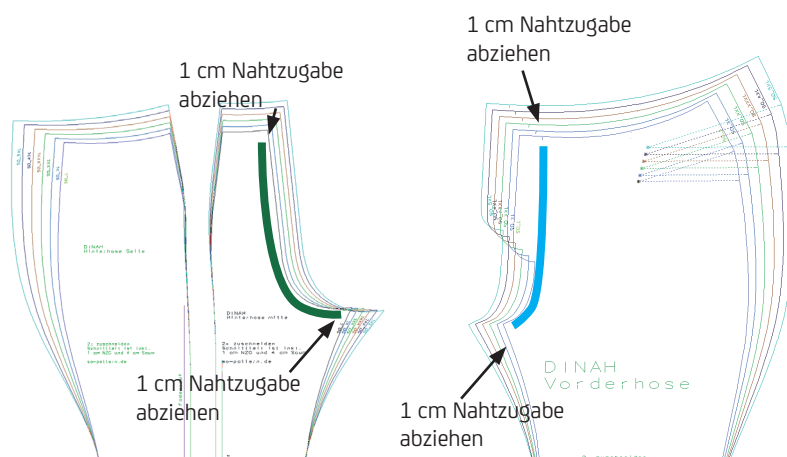
1. Spaltlänge ausmessen

- (1) Ein Band um die Taille binden
- (2) Ein Maßband zwischen den Beinen vorne und hinten zu den Taillenband hochziehen. Das ist die Spaltlänge.

2. Spaltlänge am Schnitt überprüfen

- (1) Bei der gewählten Größe im Abstand von 1 cm zu Linie messen (Nahtzugabe) und die Nahtzugabe auch an den Enden wegrechnen.
- (2) Im Vorderteil bei der Markierung gerade runter messen und in der Rundung, mit 1 cm Abstand (Nahtzugabe). Auch hier am Anfang und Ende je 1 cm Nahtzugabe abziehen.

(Beispiel an der kleinsten Größe)



HOSE - Schritt verlängern

---> **Gemessene Spaltlänge mit Spaltlänge im Schnitt vergleichen.** <---

Man kann zur Sicherheit auch die Mitte zwischen Vorder- und Hinterhosenspalt überprüfen und so nachmessen, ob man die Hose nur hinten, oder hinten und vorne verlängern muss.

Oder es selbst einschätzen, je nach Figutyp.

Anhaltspunkt: Bauch eher flach, Po sehr rund = nur hinten verlängern.

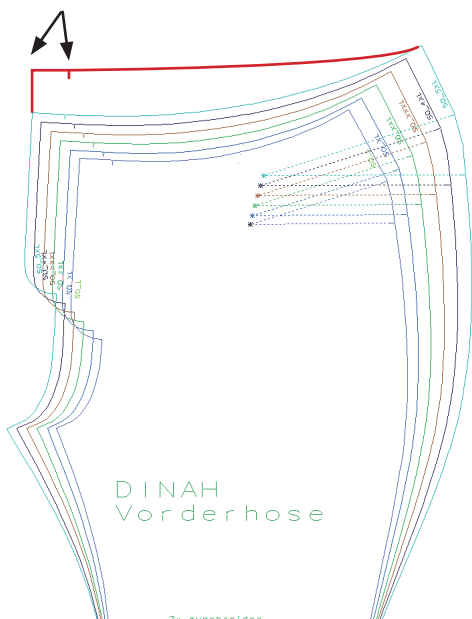
Die Hose jedoch insgesamt nur um die errechnete Differenz verlängern (nicht vorne und hinten Betrag zugeben!)

Vorderhose

Bei der Vorderhose verlängert man die vordere Kante und die stelle mit der Markierung (= vordere Mitte) um das gewünschte Maß und lässt diese Linie zur Seitennaht auslaufen.

(Beispiel an der größten Größe)

Verlängerung vorne



Belege

Zu guter letzt überprüfen wir die Belege und kontrollieren, ob wir sie so lassen können, oder ob sie etwas korrigiert werden sollen.

In der Vorderhose zum überprüfen den Belegbruch an die Markierung anlegen.

Bei der Hinterhose die Hosenteile wieder aneinanderlegen, Nahtzugabe überlappend und Beleg auflegen.

Der Beleg sollte in Form und Weite identisch sein.
Wenn nötig entsprechend zurechtstutzen.

Hinterhose

Hier ist es etwas aufregender: wir legen die Hinterhosen am Bund zusammen, die Nahtzugabe je Seite 1 cm überlappend. Nun stellt man in der hinteren Mitte noch 1-2* cm ein (geht 1-2 cm links) und verlängert von diesem Punkt um das gewünschte Maß nach oben. Diesen Punkt lässt man zur Seitennaht und in der hinteren Mitte in die Rundung auslaufen.

Nun die Hosenteile wieder auseinanderlegen und die Linien in die Nahtzugaben hinein verlängern.

*Ist der Po sehr rund, stellt man lieber 2 cm ein

(Beispiel an der größten Größe)

